

DIÁLOGO VIRTUAL SEBIEN-INAFED

UNIVERSALIDAD DEL PROGRAMA PENSIÓN PARA EL BIENESTAR DE
LAS PERSONAS CON DISCAPACIDAD PERMANENTE



BIENESTAR

SECRETARÍA DE BIENESTAR



2022 *Ricardo Flores*
Año de *Magón*

PRECURSOR DE LA REVOLUCIÓN MEXICANA



BIENESTAR

SECRETARÍA DE BIENESTAR

De acuerdo con la Convención sobre los Derechos de las Personas con Discapacidad, organismos internacionales e instrumentos jurídicos universales reconocen a la discapacidad como un concepto en evolución que resulta de la interacción entre las personas y las barreras de actitud y del entorno que impiden su participación plena en la sociedad en igualdad de condiciones.

(Asamblea General de la ONU, 2006)

Condiciones con las que pueden vivir las personas con discapacidad: Deficiencias físicas, mentales, intelectuales o sensoriales a largo plazo que, al interactuar con diversas barreras, no permite su desarrollo y el ejercicio de sus derechos. Las condiciones económica, social y cultural también son limitantes.

Convención sobre los Derechos de las Personas con Discapacidad



CONVENCIÓN SOBRE LOS DERECHOS DE LAS PERSONAS CON DISCAPACIDAD

Entre las décadas de los años 60 y 70, diferentes movimientos sociales en Estados Unidos, Gran Bretaña y España, entre otros países, demandaron el reconocimiento pleno de los derechos de las personas con discapacidad.

En 1981 se implementa el Programa de Acción Mundial para las Personas con Discapacidad, y en 1993 se crean las Normas Uniformes sobre la igualdad de oportunidades, dando paso a la Primera Convención dirigida a esta población a través de la Proclamación de la Convención de Derechos Humanos de las Personas con Discapacidad en Nueva York, el 13 de diciembre de 2006.



BIENESTAR
SECRETARÍA DE BIENESTAR



CONVENCIÓN SOBRE LOS DERECHOS DE LAS PERSONAS CON DISCAPACIDAD

Los Estados que son parte de la Convención están obligados a promover, proteger y asegurar el pleno disfrute, en condiciones de igualdad, de los derechos y libertades de las personas con discapacidad.

México firmó la Tratado de la Convención en marzo de 2007, ratificándolo en diciembre del mismo año y entró en vigor en mayo de 2008.

El propósito es disminuir la desventaja social de las personas con discapacidad y promover su participación en igualdad de oportunidades.

El modelo social que pone énfasis en la eliminación de barreras ambientales físicas e ideológicas que limitan la participación e integración de las Personas con Discapacidad.



BIENESTAR

SECRETARÍA DE BIENESTAR



La ONU, en la Declaración Universal de Derechos Humanos y en los Pactos Internacionales de Derechos Humanos han reconocido y proclamado que toda persona con discapacidad tiene derechos y libertades sin distinción; que la universalidad, indivisibilidad, interdependencia e interrelación de sus derechos son fundamentales, así como garantizar su ejercicio pleno y sin discriminación.

“NADA SIN NOSOTROS”

Históricamente han sido las mismas personas con discapacidad las que han iniciado movimientos para visibilizar las barreras que enfrentan y la transgresión de sus derechos, por eso, nadie más que ellas para expresar lo que necesitan para ejercer plenamente sus derechos.



BIENESTAR

SECRETARÍA DE BIENESTAR





BIENESTAR

SECRETARÍA DE BIENESTAR

EL COMITÉ SOBRE LOS DERECHOS DE LAS PERSONAS CON DISCAPACIDAD

Órgano de expertos independientes que supervisa la aplicación de la Convención por los Estados parte, quienes están obligados a presentar informes periódicos.

En este año México sustentó el II y III Informe ante este Comité y derivado de ello se recibieron una serie de observaciones las cuales se están analizando para implementar las acciones necesarias para dar cumplimiento a la Convención.

En 2011 este Comité había recomendado a México modificar el marco jurídico y normativo en la materia, y establecer líneas presupuestarias específicas para cumplir con las obligaciones convencionales.



BIENESTAR

SECRETARÍA DE BIENESTAR

EL COMITÉ URGIO A MÉXICO A:

- a) Redoblar esfuerzos para incluir a personas indígenas y afromexicanas con discapacidad en las políticas de desarrollo más allá de 2015, con enfoque comunitario y rural, y asegurarse de que sus necesidades y perspectivas se incluyan en dichas políticas, tomando en cuenta las opiniones de estas personas;**
- b) Implementar un sistema de monitoreo periódico de las líneas de acción para pueblos indígenas y afromexicanos, incluidas en el marco del Programa Nacional para el Desarrollo y la Inclusión de las Personas con Discapacidad;**
- c) Implementar medidas especiales para eliminar las desventajas agravadas que sufren las mujeres, la infancia y las personas mayores indígenas y afromexicanas con discapacidad en situación de abandono y pobreza extrema.**

CONVENCIÓN SOBRE LOS DERECHOS DE LAS PERSONAS CON DISCAPACIDAD

Artículo 19. *Los estados parte reconocen el derecho a la igualdad de condiciones, a vivir en comunidad.*

Artículo 28... *El derecho de acceder a un nivel de vida adecuado, y a la protección social*



BIENESTAR
SECRETARÍA DE BIENESTAR



La Observación General No. 5 del Comité sobre los Derechos Económicos Sociales y Políticos insiste en la importancia de dar apoyo suficiente para que los ingresos económicos de las personas con discapacidad, que por su condición sean precarios o se les nieguen las oportunidades de empleo, les permitan vivir dignamente.

RECOMENDACIONES

- **Establecer planes de pensiones no contributivas**
- **Máxima cobertura**
- **Alcanzar a personas pertenecientes a grupos vulnerables**
- **Personas con discapacidad**



BIENESTAR
SECRETARÍA DE BIENESTAR



CONSTITUCIÓN POLITICA DE LOS ESTADOS UNIDOS MEXICANOS

En 2020 fue publicada en el Diario Oficial de la Federación la reforma que eleva a rango constitucional el derecho a la entrega de un apoyo económico a las personas con discapacidad permanente.

En 2019 se crea la Pensión para el Bienestar de Personas con Discapacidad Permanente, que busca mejorar el ingreso monetario de este sector de la población para favorecer su autonomía y el ejercicio pleno de sus derechos.

El programa se alinea al Plan Nacional de Desarrollo 2019-2024, cuyo objetivo es la construcción de un país con bienestar para revertir la desigualdad social, y se vincula con los objetivos, estrategias prioritarias y líneas de acción del Programa Sectorial de Bienestar 2020-2024.



BIENESTAR
SECRETARÍA DE BIENESTAR



PROGRAMA PENSIÓN PARA EL BIENESTAR DE LAS PERSONAS CON DISCAPACIDAD PERMANENTE

- Garantiza el ejercicio pleno de los derechos humanos de este sector de la población de manera efectiva y progresiva de quienes más lo necesitan.
- Instrumenta las pensiones solidarias no contributivas, con pertinencia cultural para personas con discapacidad a fin de mejorar su bienestar.
- Reduce las brechas de desigualdad socioeconómica entre territorios.
- Antepone en la atención de los programas sociales a las personas que habitan en municipios y alcaldías marginados para disminuir sus niveles de marginación.



BIENESTAR
SECRETARÍA DE BIENESTAR



APOYO EN ESPECIE

El 17 de septiembre de 2021 se publicaron en el Diario Oficial de la Federación modificaciones a las Reglas de Operación del Programa Pensión para el Bienestar de las Personas con Discapacidad Permanente, estableciendo la entrega a personas de 0 a 17 años Vales para el Bienestar, para ser intercambiados por servicios de rehabilitación en instituciones públicas o privadas acreditadas por el Sistema Nacional de Salud.

El Gobierno Federal firmó un convenio de colaboración con Fundación Teletón para brindar apoyo y atención integral a niñas y niños en 24 centros.



BIENESTAR
SECRETARÍA DE BIENESTAR



MÁS DE
1 MILLÓN
DE NIÑAS Y NIÑOS
CON DISCAPACIDAD
RECIBEN SU PENSIÓN
PARA EL BIENESTAR

VAMOS POR LA
UNIVERSALIDAD
DEL PROGRAMA



BIENESTAR
SECRETARÍA DE BIENESTAR



UNIVERSALIDAD

Por instrucciones del presidente Andrés Manuel López Obrador, desde finales de 2021 la Secretaría de Bienestar trabaja con gobiernos estatales para articular esfuerzos y de manera conjunta reunir los recursos necesarios para crear la Pensión del Bienestar para las personas con Discapacidad. Para ello, el 16 de diciembre se concretó un Convenio de Colaboración, que establece las bases y mecanismos de cooperación.

Estados firmantes: Aguascalientes, Baja California, Baja California Sur, Campeche, Chiapas, Chihuahua, Ciudad de México, Coahuila de Zaragoza, Colima, Durango, Guanajuato, Guerrero, Hidalgo, Jalisco, Estado de México, Michoacán, Morelos, Nayarit, Nuevo León, Oaxaca, Puebla, Querétaro, Quintana Roo, San Luis Potosí, Sinaloa, Sonora, Tabasco Tamaulipas, Tlaxcala, Veracruz Yucatán y Zacatecas



BIENESTAR

SECRETARÍA DE BIENESTAR



REUNIONES DE TRABAJO

25 de febrero de 2022 se celebró la primera reunión en la que se desarrollaron los siguientes temas:

- Características del programa
- Alcance del convenio de colaboración
- Monto y origen de los recursos de las entidades federativas
- Criterios de priorización

En la reunión del 16 de mayo de 2022 los temas que se abordaron fueron:

- Mecanismo de acción para el registro
- Coordinación entre autoridades
- Cobertura y medio de pago
- Campaña, visitas domiciliarias, llamadas telefónicas y anuncios en medios de comunicación



BIENESTAR
SECRETARÍA DE BIENESTAR



REUNIONES DE TRABAJO

El 25 de mayo los temas tratados fueron:

- Preparación de materiales para el registro
- Inicio de registro (del 6 al 30 de junio)
- Consulta digital de módulos, promoción y difusión en comunidades (perifoneo)
- Apoyo para la emisión de certificados

El 18 de agosto de 2022 se informó de los avances del registro en Baja California Sur, Colima, Campeche, Ciudad de México Chiapas, Guerrero, Nayarit, Sinaloa, Sonora Puebla, y Zacatecas.

Existen Entidades Federativas que no han definido su participación.



SECRETARÍA DE BIENESTAR

BIENESTAR



DIÁLOGO VIRTUAL SEBIEN-INAFED

Evaluación de Procesos del Programa Pensión para el Bienestar de las Personas con Discapacidad Permanente



BIENESTAR

SECRETARÍA DE BIENESTAR



2022 *Ricardo Flores*
Año de *Magón*
PRECURSOR DE LA REVOLUCIÓN MEXICANA

PROGRAMA ANUAL DE EVALUACIÓN (PAE) 2022

En el Programa Anual de Evaluación (PAE) 2022 (coordinado por la SHCP y CONEVAL) se estableció aplicar al PPBPDP una “evaluación de procesos”.

De acuerdo a lo establecido en el PAE 2022, se convoca a un evaluador externo para llevar a cabo dicha evaluación, en este caso se trata de la consultora Investigación en Salud y Demografía, S. C. “INSAD” y el Consejo Nacional de Evaluación de la Política Social (CONEVAL), que con base en los Términos de Referencia (TdR) que norman la evaluación, preparó tres entregables.



BIENESTAR
SECRETARÍA DE BIENESTAR



OBJETIVOS ESPECÍFICOS DE LA EVALUACIÓN

1	Gestión operativa	Describir la gestión operativa mediante sus procesos, en los distintos niveles de desagregación geográfica donde se lleva a cabo.
2	Modificaciones por COVID-19	Identificar y analizar las posibles modificaciones en la gestión del Programa como resultado de la pandemia por COVID-19.
3	Problemática	Identificar y analizar los problemas o limitantes, tanto normativos, de planeación y operativos, que obstaculizan la gestión del Programa, así como las fortalezas y buenas prácticas que mejoran la capacidad de gestión.
4	Articulación	Analizar si la gestión y articulación de los procesos contribuye al logro del objetivo del Programa.
5	Recomendación	Elaborar recomendaciones generales y específicas que el Programa puede implementar, tanto a nivel normativo como operativo.



MODELO GENERAL DE PROCESOS DEL CENEVAL

Se realizó el análisis desde una visión sistémica, en la que se identificó cuáles son los procesos que se desarrollan para la operación del Programa; se identificó una organización bajo tres subsistemas o componentes centrales; se observaron procesos que corresponden a las estructuras que contribuyen, desde un enfoque de derechos, con aquellos orientados a lograr que la gestión operativa del Programa alcance sus metas y objetivos.



BIENESTAR
SECRETARÍA DE BIENESTAR



PROCESOS

Proceso 1. Planeación

Proceso 2. Difusión

Proceso 3. Solicitud de pensión y otros apoyos

Proceso 4. Selección de derechohabientes

Proceso 5. Gestión de pensión y otros apoyos

Proceso 6. Distribución de pensión y otros apoyos

Proceso 7. Entrega de pensión y otros apoyos

Proceso 8. Seguimiento al padrón de personas derechohabientes y otros apoyos

Proceso 9. Contraloría social y gestión de quejas

Proceso 10. Monitoreo y evaluación



BIENESTAR

SECRETARÍA DE BIENESTAR



HALLAZGOS Y RESULTADOS

Entre las principales conclusiones destacan que el Programa es de gran relevancia; una puerta de entrada al ejercicio de los derechos humanos mandados en los artículos 1, 2 y 4 de la CPEUM, por las siguientes razones:

- Permite el acceso a un elemento del total contenido en el derecho a la Seguridad Social: otorga una pensión no contributiva. Este hecho incrementa las posibilidades de ingreso de las personas derechohabientes; contribuye al derecho a la salud, ya que incrementa los ingresos disponibles para ello y otorga un apoyo en especie que brinda servicios de rehabilitación.
- Contribuye al derecho a la No Discriminación al ser una acción afirmativa dirigida a este grupo de población y también al implementar acciones de inclusión que son el centro de la atención que brinda el personal operativo del Programa.



BIENESTAR
SECRETARÍA DE BIENESTAR



DIÁLOGO VIRTUAL SEBIEN-INAFED

PROGRAMAS SOCIALES DEL GOBIERNO FEDERAL



PERSONAS CON DISCAPACIDAD EN MÉXICO

De acuerdo con el Censo de Población y Vivienda 2020, del INEGI, en México viven 6.2 millones de personas con discapacidad; 3.3 millones son mujeres y 2.9 millones hombres, 5.1% y 4.7% de la población total, respectivamente.

Ley General para la Inclusión de las Personas con Discapacidad

- Armoniza el marco jurídico con lo que dispone la Convención sobre los Derechos de las Personas con Discapacidad;
- Reglamenta el Artículo 1o. Constitucional reconociendo los derechos de las personas con discapacidad;
- Mandata establecer políticas públicas con base en dicho artículo;
- Promueve, protege y procura el pleno ejercicio de derechos y libertades
- Impulsa la inclusión en un marco de respeto, equidad e igualdad de oportunidades mediante las acciones que implemente el Estado.



BIENESTAR

SECRETARÍA DE BIENESTAR



MÉXICO

Diseña un modelo de atención específico a través de programas sociales, considerando que las causas que impiden el ejercicio pleno de los derechos humanos de las personas con discapacidad son:

- 1) Ingresos económicos insuficientes**
- 2) Falta de acceso a servicios de salud y de educación**
- 4) Escasas oportunidades para realizar actividades recreativas y culturales**
- 5) Limitado acceso al mercado laboral**



BIENESTAR

SECRETARÍA DE BIENESTAR



PROGRAMAS DEL GOBIERNO DE MÉXICO PARA PERSONAS CON DISCAPACIDAD

El Plan Nacional de Desarrollo establece como principios rectores el impulso de una “economía para el bienestar” y “no dejar a nadie atrás, no dejar a nadie fuera”, por lo que son prioritarios los programas sociales que fortalezcan el ejercicio pleno de sus derechos y libertades.

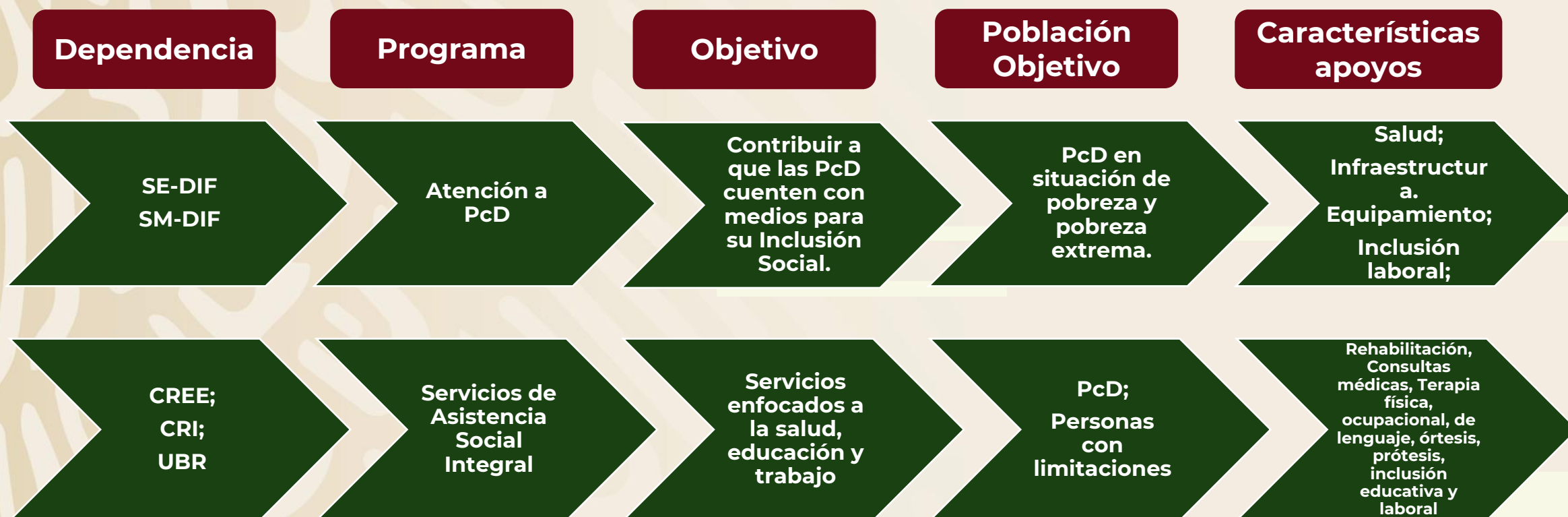


BIENESTAR
SECRETARÍA DE BIENESTAR



SALUD

El programa de atención a personas con discapacidad busca dotarles de los medios para su inclusión social, mediante el otorgamiento de recursos económicos (subsidios federales) a los Sistemas Estatales y Municipales DIF., para fomentar la ejecución de obras y/o acciones para el equipamiento relacionado con la rehabilitación, ayudas funcionales, infraestructura, remodelación, inclusión laboral y educativa.



BIENESTAR

Con el programa Pensión para el Bienestar de las Personas con Discapacidad Permanente se busca mejorar el ingreso monetario de este sector de la población históricamente discriminado, a fin de contribuir con el ejercicio de los derechos de niñas, niños, adolescentes, jóvenes, personas indígenas y afromexicanas, y personas adultas mayores, así como combatir la marginación, discriminación y racismo.

APOYOS

Monetarios
\$1,400.00 M. N.
mensuales

En especie
(0 – 17 años)
Vales para el Bienestar

MECÁNICA OPERATIVA

Solicitud

**Recopilación
información**

**Validación
registro**

**Entrega
medio de
pago**

**Padrón de
Beneficiarios**



BIENESTAR
SECRETARÍA DE BIENESTAR

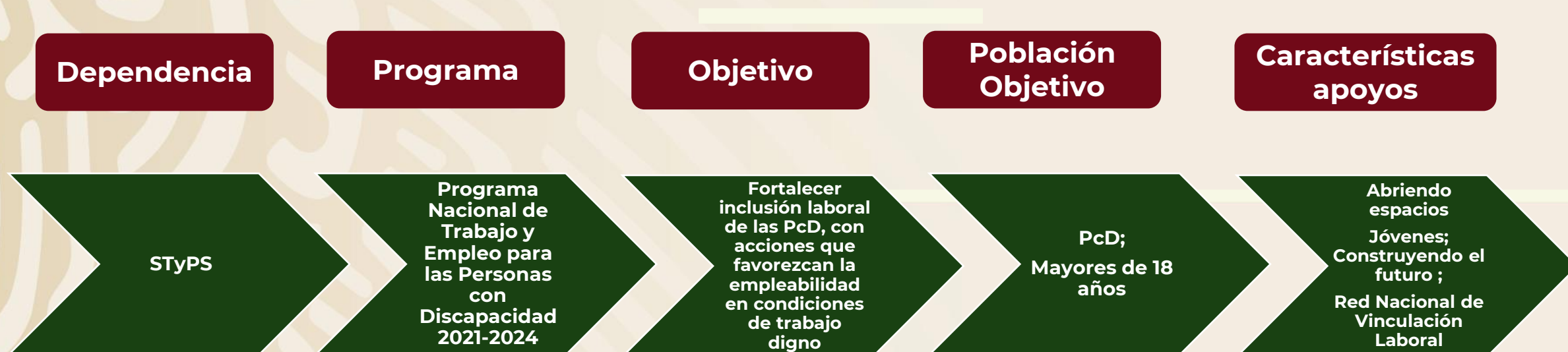
EDUCACIÓN

Programas enfocados a contribuir al ejercicio del derecho a la educación, a través de apoyos económicos para infraestructura, equipamiento y otros, a favor de planteles educativos con estudiantes con discapacidad.



EMPLEO

Impulsar oportunidades y condiciones de acceso, promoción y estabilidad laboral para hacer valer el derecho de las personas con discapacidad al trabajo digno y bien remunerado. Las políticas, estrategias y acciones promoverán el cumplimiento de los derechos laborales de las personas con discapacidad, incluyendo la capacitación, vinculación e inclusión laboral, que permitan su pleno desarrollo.



BIENESTAR
SECRETARÍA DE BIENESTAR

VIVIENDA

La política de vivienda del Gobierno de México tiene como eje conductor promover, difundir, respetar, proteger y garantizar el ejercicio del Derecho Humano a una vivienda adecuada con énfasis en perspectiva de género y un enfoque interseccional; prioriza la atención al rezago habitacional y a la población históricamente discriminada centrándose en las familias de bajos ingresos que viven en condiciones de riesgo y marginación, así como grupos vulnerables.

Dependencia

**Comisión
Nacional de
Vivienda
(CONAVI)**

Programa

**Programa de
Vivienda
Social**

Objetivo

Disminuir la carencia de una vivienda adecuada de la población en situación de vulnerabilidad por condiciones sociodemográficas, por riesgo o por precariedad de su vivienda.

Población Objetivo

**Población
vulnerable**

Características apoyos

Accesibilidad:
Subsidio para la adecuación de los espacios habitables que mejoren las condiciones de desplazamiento y seguridad para PcD

**Mejoramiento
de Unidades
Habitacionales
:
Obras con
diseño
accesible**



BIENESTAR
SECRETARÍA DE BIENESTAR

DATOS DE CONTACTO

Licda. Fabiola Salas Ambriz

**Dirección General para el Bienestar de
Personas con Discapacidad**

fabiola.salas@bienestar.gob.mx

5553285000 ext. 54740

Lic. Óscar Isidro Bruno

**Dirección de Vinculación y
Concertación Social**

oscar.isidro@bienestar.gob.mx

5553285000 ext. 54946

Lic. Luis Enrique Escobar

**Subdirección de Integración de
Informes**

luis.escobar@bienestar.gob.mx

5553285000 ext. 54736



BIENESTAR
SECRETARÍA DE BIENESTAR



LIGAS DE INTERÉS

Acuerdo por el que se emiten las Reglas de Operación del Programa Atención de Planteles Federales de Educación Media Superior con Estudiantes con Discapacidad (PAPFEMS) para el ejercicio fiscal 2022

https://www.dof.gob.mx/nota_detalle.php?codigo=5639911&fecha=31/12/2021

Reglas de operación del Programa Fortalecimiento de los Servicios de Educación Especial (PFSEE) para el ejercicio fiscal 2022

<https://www.educacionespecial.sep.gob.mx/pdf/transparencia/reglas/ROIn2022PFSEE.pdf>

Centro de Atención a Estudiantes con Discapacidad CAED

http://www.sems.Gob.mx/es/sems/directorios_caeds_df_aulas_gilberto_rincón_gallardo_estados

Programas de Oportunidades Económicas a través de la Tecnología en las Américas (Centros POETA-CECATI)

http://www.dgcft.sems.Gob.mx/buscador_cecati/index/17

Reglas de Operación del Programa de Vivienda Social para el ejercicio fiscal 2022

<https://www.gob.mx/conavi/documentos/reglas-de-operacion-del-programa-de-vivienda-social-para-el-ejercicio-fiscal-2022-292375>

Programa Nacional de Trabajo y Empleo para las Personas con Discapacidad 2021-2024

https://www.dof.gob.mx/nota_detalle.php?codigo=5622244&fecha=25/06/2021#gsc.tab=0

Reglas de Operación Programa Pensión para el Bienestar de las Personas con discapacidad Permanente

https://dof.gob.mx/nota_detalle.php?codigo=5639618&fecha=29/12/2021

Regla de Operación del Programa Atención a Personas con Discapacidad

https://www.dof.gob.mx/nota_detalle.php?codigo=5639414&fecha=27/12/2021

GRACIAS

